

ÚDRŽBA VARIČE

VYMĚNA FILTRU PŘÍVODNÍ TRUBICE

1. Bezpečnostním kolíkem odstraňte starý filtr přívodní trubice paliva.

2. Nový bílý filtr přívodní trubice paliva poloďte na tvrdý podklad.

Nasměrujte konec přívodní trubice paliva nad filtr.

Zasuňte konec přívodní trubice paliva způsobem zikvíduje.

Pokud se výkon vaříče stáde nelepší, zopakujte postup čištění hořáku a sestavy ventilu regulátoru plamene.

Odstařené starého filtru přívodní trubice paliva

ČIŠTĚNÍ HOŘÁKU A SESTAVY VENTILU REGULÁTORU PLAMENE

1. Vyměňte usměňovač plamene.

Spolu s nástrojem pro hořák a kabel použijte jako **2. Odstařujte hořák pomocí nástroje pro hořák a kabel.**

3. Vyměňte pohyblivou lehu.

POZNÁMKA: Pokud vyměňujete hořák, umístěte pohyblivou lehu do nového hořáku a vaříč znovu **3. Vyměňte pohyblivou lehu.**

4. Vytěšte hořák dřívem na čistění hořáku.

5. 2 očičkami otevřete ventili regulátoru plamene.

6. Pomocí nástroje pro hořák a kabel povelte zadržkovou matici.

Uplně odstraňte ventili regulátoru plamene. Odstařte sestavu ventilu regulátoru plamene. **7. Dřázkovný konec regulátoru plamene vytěšte nehem nebo dřívem na čistění hořáku.**

8. Rukoletí regulátoru plamene umístěte na nástroj pro čištění Dragonfly.

Nástroj zasuněte do trubice regulátoru plamene a pod tlakem otočte po směru hodinových ručiček (asi 20 očiček).

9. Poklepáním trubici regulátoru plamene o tvrdý podklad odstraňte uvolněné usazeniny.

10. Zasuňte zpět sestavu ventilu regulátoru plamene a pevně utáhněte.

11. Propáchněte přívodní trubici paliva.

Připojte vaříč k čerpadlu a k láhvi na palivo. Pomocí 10 až 15 siločení nalikujte láhev na plivo.

Uplným otevřením regulátoru plamene čerpadla a ventilu regulátoru plamene propáchněte přívodní trubici paliva a čistěcími (hořák není nadsíťován).

VAROVÁNÍ: Chraňte před zdroji! vznícení.

1. Bezpečnostním kolíkem odstraňte starý filtr přívodní trubice paliva.

2. Nový bílý filtr přívodní trubice paliva poloďte na tvrdý podklad.

Nasměrujte konec přívodní trubice paliva nad filtr.

Zasuňte konec přívodní trubice paliva způsobem zikvíduje.

Pokud se výkon vaříče stáde nelepší, zopakujte postup čištění hořáku a sestavy ventilu regulátoru plamene.

Odstařené starého filtru přívodní trubice paliva

ÚDRŽBA ČERPADLA

VYMĚNA O-KROUŽKU REGULÁČNÍHO VENTILU A O-KROUŽKU TALÍŘOVÉHO VENTILU

1. Očičkami odstraňte reguláční ventili čerpadla.

2. 6 očičkami odstraňte zadržkovou matici a ventilu a O-KROUŽKU TALÍŘOVÉHO VENTILU.

3. Zcela odstraňte zadržkovou matici a čerpadlo.

4. Vyměňte sestavu reguláčního ventilu, případe poskozené íl vyměňte.

Odstařte rukoletí reguláčního ventilu čerpadla z drtiku.

Stáhnete zadržkovou matici.

Vyměňte O-kroužky pomocí bezpečnostního kolíku.

5. Vyměna těsnění čerpadla

ČIŠTĚNÍ ZPĚTNÉHO VENTILU

1. Očičkami vyměňte sestavu zpětného ventilu.

2. Oteřte z ventilu a dutiny čerpadla veškeré nečistoty.

3. Založte sestavu zpětného ventilu zpět.

Vymění sestavy zpětného ventilu

VAROVÁNÍ!

Vaříč ani čerpadlo nerozsbřejte ve větším rozsahu, než jak je popsáno v těchto pokynech. Nezasahujte do vaříče ani do čerpadla. Nepoužívejte vaříč ani čerpadlo, pokud některé jejich části chybí nebo jsou poškozeny. Používejte pouze části určené pro vaříč Dragonfly.

VYMĚNA O-KROUŽKU PŘÍVODNÍ TRUBICE

1. Vyměňte píst.

Zarovnejte, očičte a vytáhněte.

2. Vyměňte obličku přívodní trubice paliva a O-kroužek pomocí nástroje pro hořák a kabel.

Vyměňte O-kroužek s koncem přívodní trubice paliva nebo bezpečnostním kolíkem.

3. Zkontrolujte O-kroužek a v případě poškození jej vyměňte.

V případě potřeby je k dispozici nahradní zelený O-kroužek přívodní trubice paliva.

4. Promazte manžetu čerpadla.

Foukněte kapku oleje určeného pro manžetu čerpadla nebo jiného minerálního oleje.

5. Vložte píst.

Polec a ukazovatek umístěte řádně okolo stápy 1.

Zarovnejte poukko obličku pístu s otvory v hlavní části čerpadla.

Zařicte píst/obličku do hlavní části čerpadla, dokud nezapadne na místo.

Vložení pístu

VAROVÁNÍ!

Chraňte před zdroji! vznícení.

1. Bezpečnostním kolíkem odstraňte starý filtr přívodní trubice paliva.

2. Nový bílý filtr přívodní trubice paliva poloďte na tvrdý podklad.

Nasměrujte konec přívodní trubice paliva nad filtr.

Zasuňte konec přívodní trubice paliva způsobem zikvíduje.

Pokud se výkon vaříče stáde nelepší, zopakujte postup čištění hořáku a sestavy ventilu regulátoru plamene.

Odstařené starého filtru přívodní trubice paliva

INFORMACE O PALIVU

Vaříč DragonFly® spaluje různé druhy paliva pomocí dvou vyměnitelných hořáků.

- Hořák DG je určen pro technický benzin a bezolovnatý benzin. Tento hořák je na vaříči nainstalován již při výrobě.
- Hořák DK je určen pro letecký petrolej (kerosin), naftu a tryskové palivo. Tento hořák je součástí sady příslušenství, která se dodává zároveň s vaříčem. Informace o výměně hořáků naleznete v části "Čištění hořáku a sestavy ventilu regulátoru plamene".

Pro optimální výsledky používejte pouze palivo MSR® SuperFuel™ (technický benzin). Jedná se o palivo nejvyšší kvality, které je pro vaříč k dispozici. Nepoužívejte paliva s obsahem olova. Použití jiných paliv povede k rychlému zanesení vaříče, což bude vyžadovat častější čištění hořáku a přívodní trubice paliva. Použití bezolovnatého benzínu může rovněž zkrátit životnost vaříče. V případě, že cestujete do zahraničí, si vyberte vhodné palivo pomocí níže uvedené tabulky.

Další informace o mezinárodních názvech paliv a o bezpečném převozu vaříče naleznete na webových stránkách www.msrgear.com.

USA/Velká Británie/Kanada	Německo/Svýcarsko	Japonsko	Francie	Holandsko	Španělsko
White Gas, Naphtha	Kocherbenzin, Reinbenzin	White Gas	Pétrole à brúler, Essence C	Wasbenzine	Bencina blanca
Unleaded Auto Gas	Autobenzin	Gasoline	Essence sans plomb	Benzine	Gasolina sin plomo
Kerosene	Petroleum	Tohyu	Kérosène	Petroleum Lampolie	Parafina
Diesel	Diesel	Diesel	Diesel	Diesel	Diesel

ŘEŠENÍ POTÍŽÍ

Problém	Příčina	Řešení
Unikající palivo		
V místě spojení čerpadla a láhve na palivo	Poskožené či chybějící těsnění čerpadla	Vyměňte těsnění čerpadla.
V místě spojení čerpadla a přívodní trubice paliva	Poskožený či chybějící O-kroužek přívodní trubice paliva	Vyměňte O-kroužek přívodní trubice paliva.
V místě držku regulačního ventilu	Poskožený či chybějící O-kroužek regulačního ventilu	Vyměňte O-kroužek regulačního ventilu.
V místě pístu čerpadla	Neprůchodný zpětný ventil	Vyčistěte dutinu zpětného ventilu.
Špatný výkon		
Čerpadlo netlakuje láhev na palivo.	Uvolněné či špatně usazené čerpadlo	Utáhněte nebo znovu přišroubujte čerpadlo k láhvi na palivo.
	Poskožená manžeta čerpadla	Vyměňte manžetu čerpadla.
Ztížené sřlačování pístu	Suchá manžeta čerpadla	Promazte manžetu čerpadla.
Nahodilé žluté plameny	Nedostatečné přehřívání	Zopakujte krak 4 .
Oslabené plameny	Nízký tlak v láhvi na palivo	Siláčte píst.
Dlouhá doba varu	Zanesený hořák nebo zanesená přívodní Vytěšte hořák nebo přívodní trubici paliva	Vytěšte hořák nebo přívodní trubici paliva.
Oslabené plameny ve vyšší nadmořské výšce	Nedostatečný průtok vzduchu	Mírně pootevřete ochranný kryt proti větru.

NEBEZPEČÍ

OXID UHELNATÝ, NEBEZPEČÍ POŽÁRU A VÝBUCHU

Vaříč je určen **POUZE K VENKOVNÍMU POUŽITÍ**. Nepoužívejte vaříč ve stanu, autě, budovách nebo v jiných uzavřených prostorech. Vaříč spaluje kyslík. Použití vaříče v uzavřených prostorech může způsobit otravu oxidem uhelnatým a následně smrt.

Nepoužívejte vaříč, z něhož uniká palivo. Tento vaříč spaluje vysoce hořlavé kapaliny. Unikající palivo se může snadno vznítit a způsobit požár, vážné popáleniny, škody na majetku, zranění osob a smrt.

Láhev na palivo uchovávejte v bezpečné vzdálenosti od hořáku vaříče a jiných zdrojů tepla. Vaříč používá utěsněnou láhev na palivo, která může explodovat, je-li vystavena extrémně vysokým teplotám. Exploze může způsobit vážné popáleniny, škody na majetku, zranění osob a smrt.

Před zahájením používání se **DŮKLADNĚ SEZNAMTE** s tímto návodem, **PŘEČTĚTE SI VŠECHNY** pokyny a všechna varování a **ŘÍDTE** se jimi.

Pokud některá varování nebo pokyny nedodržíte, může dojít ke škodám na majetku, vážným zraněním či smrti.

Podrobné pokyny naleznete uvnitř.

OMEZENÁ ZÁRUKA ŽIVOTNOSTI / OMEZENÍ OPRAVNÝCH PROSTŘEDKŮ A ODPOVĚDNOSTI USA a Kanada

Omezená záruka. Společnost Cascade Designs, Inc. (dále jen "společnost Cascade") zaručuje původnímu vlastníkovi (dále jen "vlastník"), že při použití v souladu s pokyny k použití a údržbě nebude přiložený produkt (dále jen "produkt") vadný z hlediska materiálu ani provedení po dobu životnosti produktu. Záruka se nevztahuje na vady materiálu a provedení v případě, že produkt (i) byl jakýmkoli způsobem upraven, (ii) byl používán pro účely, které jsou v rozporu s uvedenými podmínkami záruky, nebo (iii) byl nesprávně udržován. Záruka se na produkt dále nevztahuje v případě, že (i) uživatel neposupoval podle uvedených pokynů a neřídil se uvedenými varováními, nebo (ii) v případě, že byl produkt nesprávně používán.

Během záruční lhůty budou originální součásti produktu označené společností Cascade jako vadné z hlediska materiálu či provedení opraveny nebo vyměněny. Společnost Cascade si vyhradzuje právo vyměnit jakýkoli produkt, který z důvodu nízke nákladě používá, za nový produkt se srovnatelnou cenou a funkcí. Vraćený produkt označený jako neopravitelný se stává majetkem společnosti Cascade a nebude vrácen.

S VÝJÍMKOU OMEZENÉ ZÁRUKY UVEDENÉ VÝŠE SPOLEČNOST CASCADE, JEJÍ Pobočky ANI JEJÍ Dodavatelé V MAXIMÁLNÍM ROZSAHU POVOLENÉM PŘÍSLUŠNÝMI ZÁKONY NEPOSKYTUJÍ ŽÁDNOU DALŠÍ ZÁRUKU, VÝSLOVNOU ČI ODVOZENOU, A ZŘÍKÁJÍ SE VŠECH ZÁRUK, ZÁVÁZKŮ A PODMINEK, VÝSLOVNÝCH, ODVOZENÝCH ČI VYPYKAJÍCÍCH ZE ZÁKONA, KTERÉ SE TYKAJÍ DANÉHO PRODUKTU, MIMO JINÉ VČETNĚ JAKÝCHKOLI ODVOZENÝCH ZÁRUK TÝKAJÍCÍCH SE OBCHODOVATELNOSTI, SKRYTÝCH VAD, VHODNOSTI PRO URČITÝ ÚČEL A SOULADU S POPISEM.

Záruční servis. Nárok na využití záručního servisu máte pouze v případě, že produkt, na něhož se záruka vztahuje, předvedete autorizovanému zástupci společnosti Cascade. Ve Spojených Státech a v Kanadě lze záruční servis získat také telefonicky na čísle 1 800 531 9531 [pondělí až pátek, 8:00-16:30 ichtomořského letního času]. Za veškeré náklady spojené s navracením produktu společnosti Cascade k opravě odpovídá vlastník. Pokud společnost Cascade uzná, že se na produkt podmínky záruční opravy či výměny vztahují, uhradí dodání a manipulaci spojenou s navracením opraveného či vyměněného produktu vlastníkovi. V případech, kdy společnost Cascade shledá, že produkt nespada do rámce záruční opravy či výměny, pokusí se, je-li to možné, produkt opravit za přijatelnou cenu, jejíž součástí bude i cena za přípravu a manipulaci. Podrobné informace o navracení produktu v rámci záruky naleznete na webových stránkách www.msrgear.com.

Omezení opravných prostředků. Pokud příslušný soud shledá, že nebyly dodrženy podmínky výše uvedené omezené záruky, bude jedinou povinností společnosti Cascade oprava či výměna produktu (dle uvážení společnosti). V případě, že uvedené opravné prostředky selžou, vrátí společnost Cascade vlastníkovi po navracení produktu původní částku, za kterou produkt zakoupil. VÝŠE UVEDENÉ OPRAVNÉ OPATŘENÍ JE JEDINÝM A VÝHRADNÍM OPATŘENÍM KUPUJÍCÍHO VŮČI SPOLEČNOSTI CASCADE, JEJÍM Pobočkám A Dodavatelům, A TO BEZ OHLEDU NA JAKÝKOLI PRÁVNÍ VÝKLAD.

Omezení odpovědnosti. Maximální odpovědnost společnosti Cascade, jejich poboček a dodavatelů je omezena na náhodné škody do výše, která nepřesahuje původní nákupní cenu produktu. SPOLEČNOST CASCADE, JEJÍ Pobočky A Dodavatelé SE TÍMTO VÝSLOVNĚ ZŘÍKÁJÍ ODPOVĚDNOSTI ZA VEŠKERÉ NÁSLEDNĚ A JINÉ ŠKODY VZNIKLE Z JAKÉHOKOLI DŮVODU. TOTO VYLOUČENÍ A OMEZENÍ ODPOVĚDNOSTI PLATÍ PRO VŠECHNY PRÁVNÍ VÝKLADY, KTERÉ POJEDNÁVAJÍ O ŠKODÁCH, A TO I V PŘÍPADĚ, ŽE SELŽOU VŠECHNA OPRAVNÁ OPATŘENÍ.

Tato omezená záruka poskytuje vlastníkovi konkrétní práva vycházející ze zákona; vlastník může mít také další práva, která se mohou v jednotlivých státech lišit.

Vždy pečlivě doadržujte všechny bezpečnostní pokyny, pokyny k použití a pokyny k údržbě tohoto či jiného produktu společnosti Cascade.

Základní práva spotřebitelů v rámci Evropské unie nejsou dotčena.

URČENO POUZE PRO VENKOVNÍ POUŽITÍ

Kontaktní údaje pro servis a informace o produktech
Cascade Designs Ltd.
 Dwyer Road, Midleton, Co. Cork, Ireland
 Telefon: +353.21.462 1400
 www.msrgear.com

NÁVOD K OBSLUZE

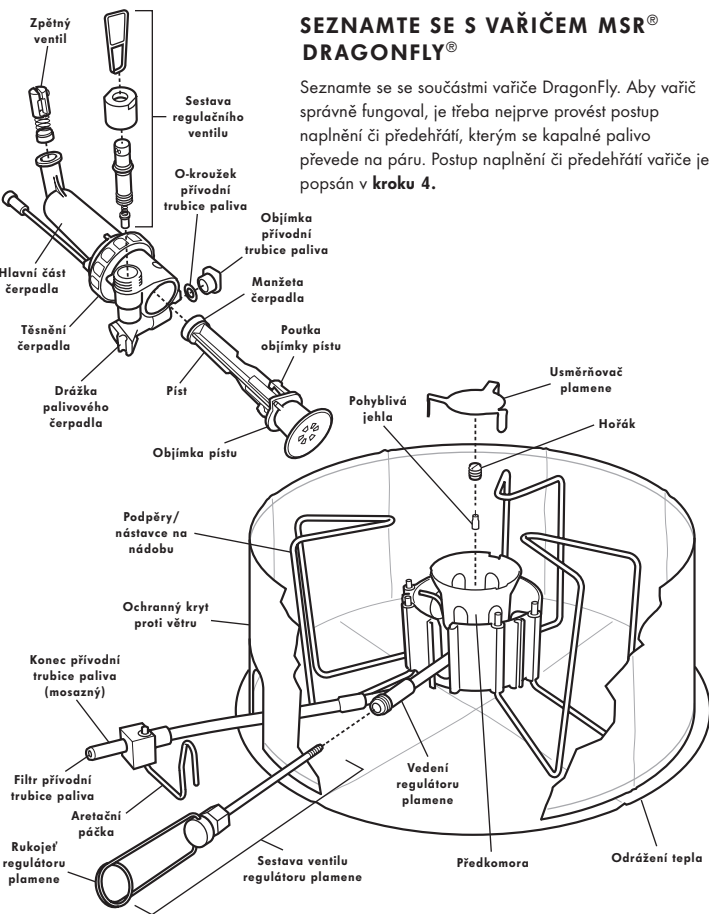


MSR
MOUNTAIN SAFETY RESEARCH®

CZ

DRAGONFLY®

119844-2



SEZNAMTE SE S VAŘIČEM MSR® DRAGONFLY®

Seznamte se se součástmi vaříče DragonFly. Aby vaříč správně fungoval, je třeba nejprve provést postup naplnění či přehřátí, kterým se kapalné palivo převede na páru. Postup naplnění či přehřátí vaříče je popsán v kroku 4.

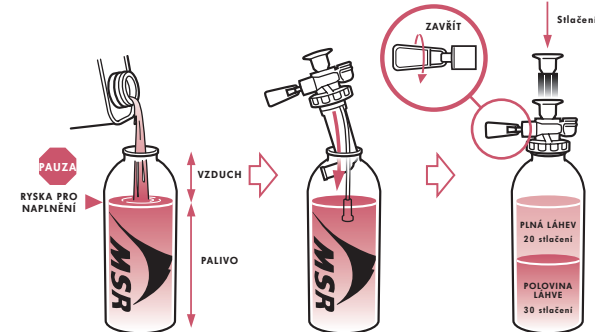
NÁVOD K OBSLUZE VAŘIČE DRAGONFLY

Před zahájením používání se DŮKLADNĚ SEZNAMTE s tímto návodem, PŘEČTĚTE SI VŠECHNY pokyny a všechna varování a ŘÍDTE se jimi.

1 PŘÍPRAVA LÁHVE NA PALIVO

Vaříč DragonFly se dodává se dvěma vyměnitelnými hořáky, což umožňuje použití různých paliv. Abyste pro daný typ paliva vždy instalovali správný hořák, prostudujte si *Informace o palivu*.

- Láhev na palivo naplňte pouze do výše označené ryskou.**
V láhvi je třeba ponechat prázdné místo kvůli expanzi paliva.
- Do láhve na palivo vložte čerpadlo a pevně utáhněte.**
- Zavřete regulační ventil čerpadla a potom stlačte píst (20–30 stlačení).**
Čím méně je v láhvi paliva, tím větší počet stlačení pístu bude třeba provést (tím více bude třeba láhev natlakovat). Pumpujte, dokud neucítíte odpor.

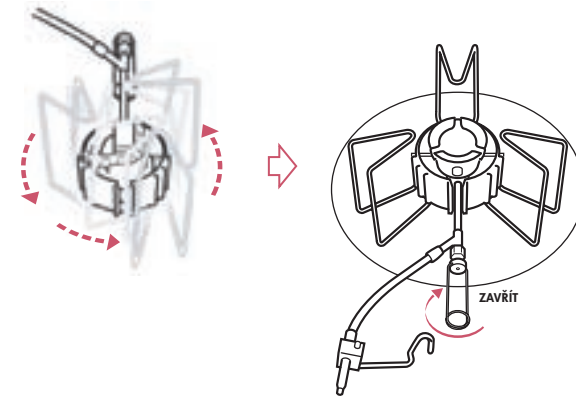


VAROVÁNÍ

Používejte pouze láhve na palivo MSR. U jiných láhví na palivo může docházet k úniku paliva a následně k požáru a zranění. Vaříč i palivo chraňte před dětmi. Zapálený či horký vaříč nikdy nenechávejte bez dozoru.

2 MONTÁŽ VAŘIČE

- Otevřete 3 sady podpěr/nástavců na nádobu.
- Otočte hořák a sestavu přívodní trubice paliva do správné polohy.
- Rozložte sestavu ventilu regulátoru plamene.
Zavřete ventil regulátoru plamene.
- Umístěte vaříč do středu odrážení tepla.

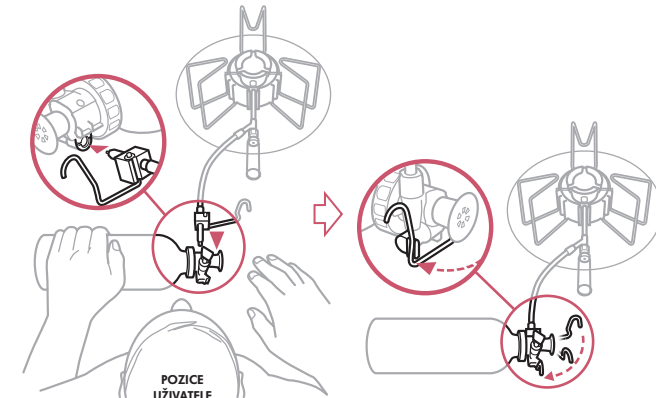


VAROVÁNÍ

Při provozu vaříče je třeba dodržet bezpečnou vzdálenost hořlavých materiálů od horní strany a bočních stran vaříče (minimálně 120 cm). Tento vaříč může způsobit vznícení hořlavých materiálů. Vaříč používejte pouze k vaření jídla a vody. Nikdy jej nepoužívejte k jiným účelům. Pokud teplota klesne pod -24 °C, mohou O-kroužky ztuhnout, a zvýšit tak riziko úniku paliva. Zvýšené opatnosti dbejte při poklesu teploty pod bod mrazu.

3 PŘIPOJENÍ VAŘIČE A ČERPADLA

- Celý mosazný konec přívodní trubice paliva naslňte nebo potřete olejem.
- Zaveďte mosazný konec přívodní trubice paliva do čerpadla.
Láhev na palivo položte na bok tak, aby regulační ventil čerpadla směřoval nahoru.
- Zajistěte aretační páčku v drážce palivového čerpadla.
Přívodní trubice paliva musí být z bezpečnostních důvodů rovná, proto ji opatrně narovnejte. Láhev na palivo uchovávejte co nejdále od vaříče.

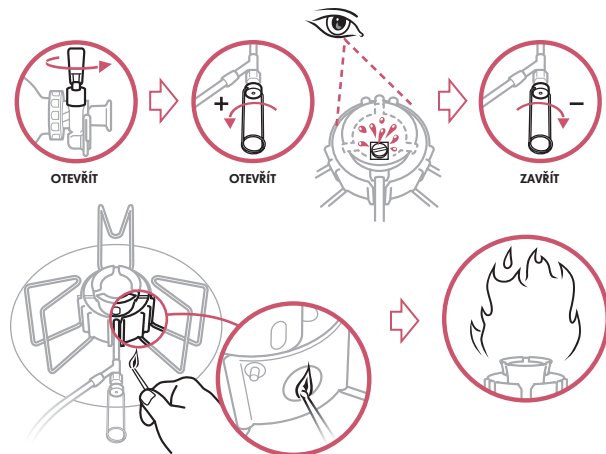


VAROVÁNÍ

Dříve než začnete vaříč používat, zkontrolujte láhev na palivo, čerpadlo, přívodní trubici paliva a hořák. Vaříč nezapalujte, pokud vidíte či cítíte, že uniká palivo. Viz *Řešení potíží*. Nikdy neodpojujte přívodní trubici paliva, čerpadlo nebo láhev na palivo v době, kdy vaříč používáte, protože může dojít k úniku paliva, jeho vznícení a následnému popálení. Unikající či rozlité palivo se může vznítit a popálit vás.

4 PŘEHŘÁTÍ VAŘIČE

- Otočením úplně otevřete regulační ventil čerpadla na láhvi na palivo.
- Vypusťte pouze půl lžice paliva.
Otevřete ventil regulátoru plamene a nechte palivo proudit hořákem.
- Zavřete ventil regulátoru plamene.
- Zapaňte knot s plnicím palivem.
Při zážehu může být plamen vyšší, což je běžné.

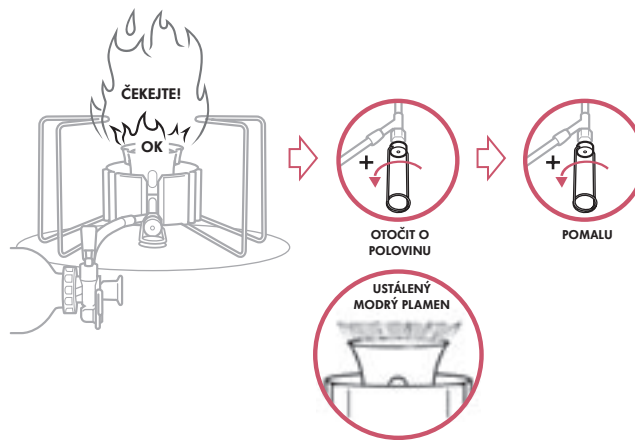


VAROVÁNÍ

Při zapalování vaříče a při vaření se nad vaříč nenaklánějte. Při přehřívání vaříče nikdy nepoužívejte větší množství paliva. Unikající či rozlité palivo se může vznítit a popálit vás.

5 ZAPNUTÍ VAŘIČE

- Počkejte, až se velikost přehřívacího plamene zmenší (asi 2 minuty).
Pokud plamen uhasne, nechte vaříč před opětovným zapálením 5 minut vychladnout.
- Otevřete ventil regulátoru plamene pootočením o polovinu a počkejte, až se plamen ustálí a jeho barva bude modrá.
- Pomalým otevřením ventilu regulátoru plamene zvýšte množství paliva a tepla.

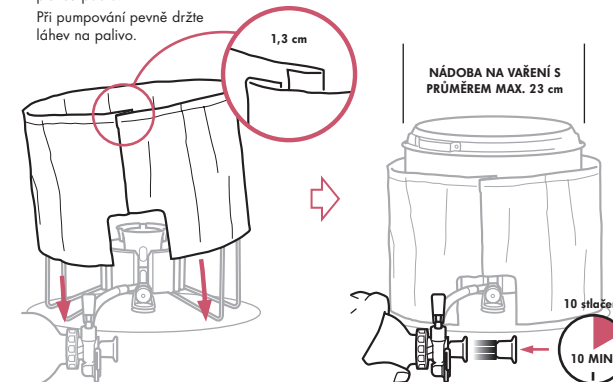


VAROVÁNÍ

Při opakovaném zapalování zahřátého vaříče může dojít k vyšlehnutí plamenů, které vás mohou popálit. Před opětovným zapálením nechte vaříč na 5 minut vychladnout. Přístupné části vaříče mohou být velmi horké. Horký nebo zapálený vaříč nikdy nepřemísťujte.

6 VAŘENÍ

- Připevněte ochranný kryt proti větru.
Složte konce ochranného krytu proti větru k sobě.
Ponechejte mezi nádobou a ochranným krytem mezeru o velikosti 2,5 cm; docílíte tak optimálního výkonu.
Ochranný kryt proti větru zlepšuje výkon vaříče za všech povětrnostních podmínek.
- Umístěte nádobu na vaříč.
- Udržujte láhev na palivo pod tlakem.
Chcete-li zachovat stejnou výšku hořáku, stlačte každých 10 minut přibližně desetkrát píst čerpadla.
Při pumpování pevně držte láhev na palivo.

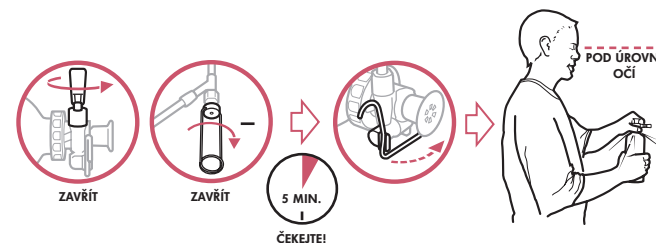


VAROVÁNÍ

Láhev na palivo uchovávejte v bezpečné vzdálenosti od hořáku vaříče či jiných zdrojů tepla. Oddělte hořák a láhev na palivo pomocí ochranného krytu proti větru. Přehřátá láhev na palivo může explodovat a popálit vás nebo vás zranit. Nikdy nepoužívejte nádoby s větším průměrem než 23 cm. Velké nádoby na vaření odrážejí velké množství tepla. Nikdy nepoužívejte vaříč s prázdnými či suchými nádobami. Nikdy nepoužívejte jiná zařízení pro odrážení či rozptyl tepla než zařízení MSR.

7 VYPNUTÍ VAŘIČE

- Zavřete regulační ventil čerpadla na láhvi na palivo.
Zbytek paliva bude v hořáku několik minut malým plamenem nadále hořet.
- Zavřete ventil regulátoru plamene na vaříči.
Po vyhasnutí plamene nechte vaříč 5 minut vychladnout.
- Odjistěte aretační páčku a vyjměte přívodní trubici paliva z čerpadla.
- Snižte tlak v láhvi na palivo a vaříč sbalte.
Držte láhev na palivo ve svislé poloze směrem od obličeje a od zdrojů tepla nebo vznícení.
Pomalým odšroubováním čerpadla uvolněte tlak v láhvi na palivo.
Při přepravě nebo uskladnění láhve na palivo lze čerpadlo ponechat v láhvi, která není pod tlakem. Čerpadlo lze rovněž vyjmout a namísto něj láhev opatřit krytkou.



VAROVÁNÍ

Neskladujte láhve na palivo v blízkosti zdrojů tepla nebo vznětlivých materiálů, jako jsou ohříváče vody, vaříče, naváděcí světla, bojler a elektrická zařízení. Láhev na palivo pevně uzavřete a uložte ji na chladné, dobře větrané místo. Při ukládání paliva pro vaříč postupujte velmi opatrně.